

Associazione d'Irrigazione Ovest Sesia



Relazione Attività 2012

INDICE

IDROMETRIA DEI CANALI.....	2
LAVORI DI MANUTENZIONE FINANZIATI INTERNAMENTE NELLA ZONA DI SANTHIÀ.....	4
LAVORI DI MANUTENZIONE FINANZIATI INTERNAMENTE NELLA ZONA DI TRINO.....	15
LAVORI DI MANUTENZIONE FINANZIATI INTERNAMENTE NELLA ZONA DI VERCELLI.....	28
LAVORI DI MANUTENZIONE DEGLI IMMOBILI	36
LAVORI SULLA RETE DI CANALI FINANZIATI MEDIANTE RISORSE PUBBLICHE.....	37
GESTIONE IDROELETTRICA.....	41
POLITICHE DI SICUREZZA SUL LAVORO	56
COMUNICAZIONE.....	58
INFORMATION TECHNOLOGY	66

Idrometria dei Canali

La stagione irrigua estiva 2012 ha avuto inizio verso la metà del mese di Marzo con la progressiva attivazione dei canali e delle bocche di derivazione agevolate dalla buona disponibilità della risorsa idrica nei fiumi alimentatori, dovuta alle discrete precipitazioni nevose sull'arco Alpino nel periodo invernale.

La falda freatica, al 10 marzo, a fronte dei - 2.57 mt del 2010, dei - 2.58 mt del 2011, è stata quest'anno di - 2.81 mt., media ricavata da tutti i nostri pozzi freaticometrici di misurazione distribuiti sul comprensorio.

La derivazione dal fiume Po del Canale Cavour, si è rivelata soddisfacente, tanto da non determinare preoccupanti oscillazioni di portata, il che ha permesso il costante approvvigionamento del quantitativo d'acqua derivabile e consentendo il rispetto delle tempistiche di apertura delle bocche di derivazione, con il pieno utilizzo delle portate richieste.

La stessa situazione si è riscontrata per il torrenti Elvo e Cervo nei territori sottesi di Carisio e San Damiano, e per i terreni sottesi dalla Roggia Marchesa.

La sommersione del nostro Comprensorio avviata a far data dalla seconda metà del mese di Marzo, ed è stata regolare per le successive settimane, con il graduale raggiungimento e mantenimento delle portate richieste.

Solo a far data dalla seconda metà di Luglio e per buona parte del mese di Agosto, a fronte di una repentina carenza d'acqua, si è dovuto ricorrere, quasi giornalmente, al "Riparto della disponibilità Idrica" con l'Est Sesia, come si può evincere dai "Prospetti Riepilogativi della Situazione Idrometrica" stilato giornalmente dall'ufficio della Coutenza Canali Cavour.

Alcune date di attivazione dei canali più importanti dell'Associazione:

- 01 Febbraio, attivazione del Canale Depretis.
- 23 Febbraio, inizia il graduale aumento dell'ordinata del Canale Cavour.
- 26 Marzo, attivazione del Naviglio d'Ivrea.
- 18 Aprile, attivazione del Canale sussidiario Farini.

Sul finire della stagione irrigua, nel totale rispetto del calendario di disattivazione dei canali principali, della Legge Regionale 29/12/2006 n° 37 "Norme per la gestione della fauna acquatica, degli ambienti acquatici e regolamentazione della pesca" e mantenendo il volume

d'acqua appropriato e costante a ridosso dei canali d'immissione delle Centrali idroelettriche della Restituzione, dell'Idrometrica, della Petiva - Bargiggia, poste sull'asta del Naviglio d'Ivrea, si è, come sempre, dovuto procedere ad un costante e giornaliero monitoraggio dell'approvvigionamento idrico necessario dalla Dora Baltea, tramite il canale Depretis.

Agli inizi di Novembre, per le insistenti precipitazioni derivate dalla presenza di un centro di bassa pressione insistente principalmente sul golfo Ligure, anche la nostra Associazione, sempre di concerto con le autorità locali,(Prefettura, Questura, Carabinieri, Protezione Civile, Vigili del fuoco, Polizia Locale, Provincia di Vercelli) ha provveduto ad intensificare il giornaliero monitoraggio dei canali insistenti sul nostro territorio, che in questa parte dell'anno hanno la primaria funzione di "scolmatori" con la principale e determinante prerogativa di convogliare le acque meteoriche e farle defluire verso i grandi corsi d'acqua scongiurando esondazioni ed allagamenti .

Per quanto riguarda l'evoluzione delle altezze idrometriche stagionali del lago Maggiore, non si sono notate significative oscillazioni in diminuzione, il che ha permesso un costante prelievo d'acqua dallo stesso tramite il Canale Regina Elena, quantità d'acqua che rientra nel " Riparto delle Disponibilità Idriche " della Coutenza Canali Cavour.

A conclusione l'annata irrigua del 2012 è da considerarsi conclusa con soddisfazione, sia sotto il profilo della gestione della materia prima che per la sempre solerte e professionale attenzione della gestione dei canali da parte del personale dell'Associazione .

Lavori di Manutenzione nella Zona di Santhià

FOTO	COMUNE	CANALE	TIPOLOGIA DI INTERVENTO
	<p>BIANZE'</p>	<p>Fossa di Bianzè</p>	<p>Realizzazione in prossimità curva Via Circonvallazione di tratto di scogliera sponda dx per ml 120 e sponda sx per ml 20 (co-finanziato con Comune di Bianzè).</p>
	<p>BIANZE'</p>	<p>Cavo 8a Diramazione</p>	<p>Messa in sicurezza cavo distrettuale lungo Strada Comunale di Bianzè mediante la realizzazione di grigliato di protezione per ml 50.</p>

FOTO	COMUNE	CANALE	TIPOLOGIA DI INTERVENTO
	<p>LIVORNO FERRARIS</p>	<p>Raccogliatore Depretis</p>	<p>Rifacimento totale tramite rivestimento in elementi prefabbricati per un tratto, muri di sponda e fondo in cls, rifacimento edifici (prog. N° 124 Raccogliatore Depretis - Smaltimento acque di piattaforma).</p>
	<p>TRONZANO</p>	<p>Asigliano Cavour</p>	<p>Demolizione rivestimento esistente e realizzazione di nuovo rivestimento in massi di cava, in prossimità C.na del Cristo, in sponda dx per ml 100.</p>



FOTO	COMUNE	CANALE	TIPOLOGIA DI INTERVENTO
	<p><i>ALICE CASTELLO</i></p>	<p>Naviglio d'Ivrea e Naviletto della Mandria</p>	<p>In località San Pietro ripristino e messa in sicurezza dei ponti su Strada Comunale.</p>
	<p><i>CIGLIANO</i></p>	<p>Naviglio d'Ivrea</p>	<p>Demolizione e ripristino Bocchetto del Castello (intervento co-finanziato con D.I. Cigliano).</p>

FOTO	COMUNE	CANALE	TIPOLOGIA DI INTERVENTO
	<p>CIGLIANO</p>	<p>Naviglio d'Ivrea</p>	<p>Demolizione e ripristino Bocchetto Tescaro (intervento co-finanziato con D.I. Cigliano).</p>
	<p>MONCRIVELLO</p>	<p>Naviglio d'Ivrea</p>	<p>Demolizione rivestimento esistente e realizzazione di nuovo rivestimento in elementi prefabbricati, a valle Barraggio Boscherina, in entrambe le sponde per ml 30.</p>


FOTO	COMUNE	CANALE	TIPOLOGIA DI INTERVENTO
	<p>SANTHIA'</p>	<p>Cavo Zubiena</p>	<p>Demolizione pontecanale esistente e realizzazione nuovo pontecanale su Roggia Cavallera mediante la posa di nuovi elementi scatolari; realizzazione nuovi muri di contenimento, ripristino presa irrigua esistente a servizio del D.I. Pasta.</p>

FOTO	COMUNE	CANALE	TIPOLOGIA DI INTERVENTO
	<p>BORGIO D'ALE</p>	<p>Naviglio d'Ivrea</p>	<p>Demolizione rivestimento esistente e realizzazione di nuovo rivestimento in elementi prefabbricati, in località Reja, in sponda dx per ml 150.</p>



FOTO	COMUNE	CANALE	TIPOLOGIA DI INTERVENTO
 <p>The top photograph shows two workers in an orange jacket and a dark jacket standing near a stone wall under construction. The bottom photograph shows a metal bridge with railings over a canal, with snow on the banks.</p>	<p>SALUSSOLA</p>	<p>Naviletto della Mandria</p>	<p>In zona Brianco demolizione e ripristino (messa in sicurezza) di Barraggio Falei, realizzazione nuovi muri di sostegno, posa nuova passerella in grigliato, nuova paratoia e nuovi organi di manovra.</p>
 <p>The photograph shows a canal with a metal gate structure in the middle. The canal is lined with concrete walls, and there is a dirt road on the right side.</p>	<p>OLCENENGO</p>	<p>Cavo Parolaro</p>	<p>Demolizione rivestimento esistente e realizzazione di nuovo rivestimento in elementi prefabbricati, a valle Bocchetto Dallodi, in sponda dx per ml 25.</p>

FOTO	COMUNE	CANALE	TIPOLOGIA DI INTERVENTO
	CARISIO	Cavo Lista	<p>Realizzazione tratti di scogliere su Torrente Odda in sponda dx per ml 50 e sx per ml 60 e sostituzione canaletta esistente con nuova canaletta in acciaio mt. 13, risistemazione modello a valle attraversamento.</p>
	CANDELO	Roggia Marchesa	<p>Messa in sicurezza tratto di Roggia immediatamente a valle imbocco mediante la posa di grigliato a protezione e chiusura di tratto a cielo aperto per ml 15.</p>

FOTO	COMUNE	CANALE	TIPOLOGIA DI INTERVENTO
	<p>CANDELO</p>	<p>Roggia Marchesa</p>	<p>Demolizione rivestimento esistente e realizzazione di nuovo rivestimento in elementi prefabbricati, in prossimità C.na Aondio, in sponda dx e sx per ml 125.</p>
	<p>VILLANOVA BIELLESE</p>	<p>Canale Gavazzina</p>	<p>Demolizione e rivestimento in canalette prefabbricate di tratto di canale per ml. 1200, a valle Fontanone, a completamento del rivestimento realizzato durante l'annata precedente (Prog. N° 236 Canale Gavazzina).</p>

FOTO	COMUNE	CANALE	TIPOLOGIA DI INTERVENTO
	<p>VILLANOVA BIELLESE</p>	<p>Rio Arletta</p>	<p>Ripristino di traversa di derivazione a servizio del D.I. Villanova Mottalciata - bocchetto Fainetto Donnetta.</p>
	<p>VILLANOVA BIELLESE</p>	<p>Cavo distrettuale</p>	<p>Ripristino di ponte lungo SP 143 e ripristino di incastrino ammalorato,</p>

FOTO	COMUNE	CANALE	TIPOLOGIA DI INTERVENTO
	<p>GAGLIANICO</p>	<p>Roggia del Terzo Principe</p>	<p>Lungo Via Cairoli, rivestimento di tratto di Roggia con canalette prefabbricate, sostituzione tubazione per ripristino ponte di accesso e ripristino edificio idraulico (intervento Co-finanziato con Comune di Gaglianico).</p>

Lavori di Manutenzione nella Zona di Trino


FOTO	COMUNE	CANALE	TIPOLOGIA DI INTERVENTO
	<p>CRESCENTNO</p>	<p>Raccoglitore</p>	<p>Ripristino e consolidamento sponda Sx a monte barraggio Grillo per un tratto di 80 ml realizzato mediante posa in opera con mezzi meccanici di materiale idoneo atto a limitare le erosioni e la nidificazione dei roditori.</p>
	<p>CRESCENTNO</p>	<p>Vari</p>	<p>Sistemazione rivestimenti e manufatti vari su canali: Roggia Camera, Raccoglitore Crescentino, Rotto, Navilotto, Saluggia Depretis.</p>

FOTO	COMUNE	CANALE	TIPOLOGIA DI INTERVENTO
	<p>FONTANETTO</p>	<p>Canale Magrelli</p>	<p>A seguito delle forti erosioni causate dal deflusso delle acque si è reso necessario il rifacimento della sponda Dx con scogliera h 200 a tratti per un totale di 53 m a monte del sottopasso Stura (22 ml + 31 ml).</p>
	<p>FONTANETTO</p>	<p>Vari</p>	<p>Sistemazione rivestimenti e manufatti vari su canali: Canale di Rive, Valle Gamberi, Santo Spirito, Frasca Nuova, Campori, Magrelli, Racc. San Pietro.</p>

FOTO	COMUNE	CANALE	TIPOLOGIA DI INTERVENTO
	<p>TRINO</p>	<p>Canale di Rive</p>	<p>Realizzazione strada alzaia in sponda Dx a monte ponte Chiappelle per un tratto di 240 m atta a garantire la transitabilità sulla sponda anche nel periodo estivo per le manutenzioni ordinarie e a consolidamento della sponda stessa per eliminare le numerose perdite, rotture con conseguente allagamento della risaia.</p>


FOTO	COMUNE	CANALE	TIPOLOGIA DI INTERVENTO
	<p>TRINO</p>	<p>Canale di Rive</p>	<p>Rinforzo sponda Sx mediante spostamento fosso colatore privato e irrobustimento sponda anche a tergo scogliera a valle ponte Chiappelle per circa ml 300 per eliminare le continue perdite d'acqua nella risaia confinante.</p>


FOTO	COMUNE	CANALE	TIPOLOGIA DI INTERVENTO
	<p>TRINO</p>	<p>Canale di Rive</p>	<p>Rifacimento muri Modello Farinelle e sottopassaggio accesso alla risaia a causa dei manufatti vetusti e ammalorati anche dal passaggio dei mezzi agricoli.</p>


FOTO	COMUNE	CANALE	TIPOLOGIA DI INTERVENTO
	<p>TRINO</p>	<p>Vari</p>	<p>Sistemazione rivestimenti e manufatti vari su canali: Faletta, Tramporo Vecchio, Due Bondoni, Aniotto, Crocetta, Rio, Calluzzano, Magrelli, Cornasso, Morelli.</p>

FOTO	COMUNE	CANALE	TIPOLOGIA DI INTERVENTO
	<p>VILLANOVA</p>	<p>Canale Magrelli</p>	<p>Rivestimento sponda Dx in elementi prefabbricati h 200 per tratto di 154 m. Balzola Località campo sportivo a valle scarico Gnassino a ricostruzione e ripristino della sponda erosa dallo scorrere delle acque irrigue e di piena.</p>

FOTO	COMUNE	CANALE	TIPOLOGIA DI INTERVENTO
   	<p>VILLANOVA</p>	<p>Cavo Rolette</p>	<p>Considerata l'inaccessibilità della sponda durante il periodo irriguo si è resa necessaria la realizzazione di una strada alzaia a valle dello scarico in Marcova Morta per un tratto di 150 ml atta a garantire il consolidamento della sponda, la percorribilità e le manutenzioni anche d'urgenza, con le culture in atto.</p>

FOTO	COMUNE	CANALE	TIPOLOGIA DI INTERVENTO
	<p>VILLANOVA</p>	<p>Cavo Navetta</p>	<p>Rivestimento in elementi prefabbricati h 180 per tratto di 75 m. tra imbocco e ponte strada Morano Balzola (45ml + 30ml a collegamento esistente) atto al ripristino della sponda erosa ed inaccessibile dai mezzi meccanici per le manutenzioni lungo il parallelismo con il Cavo Cornasso.</p>

FOTO	COMUNE	CANALE	TIPOLOGIA DI INTERVENTO
	VILLANOVA	Cavo Caire	<p>Rivestimento in canalette prefabbricate Tipo C Idrocem per tratto di 120 m in prossimità cabine gasdotto a completamento intervento anno precedente.</p>


FOTO	COMUNE	CANALE	TIPOLOGIA DI INTERVENTO
	<p>VILLANOVA</p>	<p>Cavo Cornasso</p>	<p>Sistemazione e ricostruzione sponda Dx notevolmente erosa ed indebolita dal deflusso delle acque e dai roditori mediante posa di dadi in ca per un tratto di 35 ml a salvaguardia del cavo rivestito del D.I. di Popolo.</p>

FOTO	COMUNE	CANALE	TIPOLOGIA DI INTERVENTO
	<p>VILLANOVA</p>	<p>Cavo Crava</p>	<p>Rivestimento sponda Dx in elementi prefabbricati h 200 per tratto di 22 m. a valle imbocco e getto di platea di fondo in sostituzione del vecchio rivestimento crollato ed a protezione del fondo scorrevole per evitare erosioni e sifonamenti delle fondazioni del nuovo rivestimento.</p>

FOTO	COMUNE	CANALE	TIPOLOGIA DI INTERVENTO
	<p>VILLANOVA</p>	<p>Vari</p>	<p>Sistemazione rivestimenti e manufatti vari su canali: Cornasso, Magrelli, Navetta Popolo.</p>

Lavori di Manutenzione nella Zona di Vercelli

FOTO	COMUNE	CANALE	TIPOLOGIA DI INTERVENTO
	<p>SALI V.SE</p>	<p>Fontana Luminaria</p>	<p>Rivestimento sponda sx con pannelli prefabbricati in c.a.v. per una lunghezza di ml. 85 in località Molinetto.</p>
	<p>VERCELLI</p>	<p>Cavo Vigna</p>	<p>Rivestimento tratto iniziale con canalette prefabbricate in c.a. della lunghezza di ml. 80, in località c.na Aramino.</p>
	<p>RONSECCO</p>	<p>Cavo Fantino</p>	<p>Scogliera in massi di cava posati a secco lungo un tratto di sponda dx della lunghezza di ml. 150, in località c.na Fantino Superiore.</p>


FOTO	COMUNE	CANALE	TIPOLOGIA DI INTERVENTO
	LIGNANA	Cavo Nibbia	Rivestimento di un tratto della lunghezza di ml. 120 con canalette prefabbricate in c.a., in località c.na Vaschetto.
	ASIGLIANO	Cavo Vallelunga	Rivestimento sponda sx con pannelli prefabbricati in c.a.v. per una lunghezza di ml. 60.
	PERTENGO	Cavo Gioia	Rivestimento di un tratto della lunghezza di ml. 90 con canalette prefabbricate in c.a., a monte del centro abitato.

FOTO	COMUNE	CANALE	TIPOLOGIA DI INTERVENTO
	VERCELLI	Cavo Verga	Intervento di Riforma e potenziamento lungo il tratto dal barraggio Ruggerina alla confluenza con lo scaricatore Varola.
	ASIGLIANO PERTENGO STROPPIANA	Cavo Vallalunga Roggia Frati e Cavi Minori	Interventi di Spurgo, Ricalibratura e risezionamento alveo mediante l'impiego di materiale inerte riciclato al fine di consolidare diversi tratti di sponda ammalorati.
	SALI V.SE	Fontana Luminaria	Interventi di Ricalibratura e risezionamento alveo mediante l'impiego di materiale inerte riciclato al fine di consolidare diversi tratti di sponda ammalorati in località Casalrosso.

FOTO	COMUNE	CANALE	TIPOLOGIA DI INTERVENTO
	VERCELLI	Rilevata Salerno	Rivestimento tratto scorrente all'interno delle peschiere con canalette prefabbricate in c.a. della lunghezza di ml. 55, in località Rione Isola.
	VERCELLI	Cavo Adduttore Dossero	Rivestimento tratto della lunghezza di ml. 25, in località c.na Marucca, mediante canalette prefabbricate in c.a.
	LIGNANA	Cavo Carossa	Rivestimento breve tratto della lunghezza di ml. 25, in località Casalrosso, mediante canalette prefabbricate in c.a.

FOTO	COMUNE	CANALE	TIPOLOGIA DI INTERVENTO
	<p>VERCELLI</p>	<p>Cavo Provana e Fontana Provalina</p>	<p>Pronto intervento per il ripristino e la messa in sicurezza di un ponte canale lesionato sul cavo Provana e analogo intervento sulla Fontana Provalina, a monte della confluenza con la R.M. Larizzate, attraverso il quale si è ricavata una strada alzaia in sponda dx della lunghezza di mt. 300 circa.</p>
	<p>VERCELLI</p>	<p>Cavo Palestro Vecchio</p>	<p>Rivestimento breve tratto della lunghezza di ml. 25, in località c.na Carterana, mediante canalette prefabbricate in c.a.</p>
	<p>PRAROLO</p>	<p>Cavo Palestro Nuovo</p>	<p>Ristrutturazione edificio modellatore.</p>

FOTO	COMUNE	CANALE	TIPOLOGIA DI INTERVENTO
	RONSECCO	Cavo Riatello Nuovo	Realizzazione strada alzaia in fregio alla sponda dx a monte del barraggio Pramolino, in località c.na Malfatta.
	DESANA	Roggione Desana	Ricalibratura Alveo e sboscamento del tratto da valle dell'imbocco alla confluenza nella Roggia Bona.
	PRAROLO	Cavo Tombe	Ristrutturazione barraggio Tombe - modello Gambarina.

FOTO	COMUNE	CANALE	TIPOLOGIA DI INTERVENTO
	PERTENGO	Roggia Frati Roggia Fasana	realizzazione rivestimento a valle modello per Stroppiana e realizzazione platea sulla Roggia Fasana.

INTERVENTI REALIZZATI CON FINANZIAMENTI PUBBLICI / altri contributi

	VERCELLI	Roggione Vercelli	Finanziamento CIPE Realizzazione strada alzaia in sponda dx e rivestimento sponda sx del tratto compreso tra il barraggio Vercellina e la ferrovia Torino-Milano (ULTIMATO).
	VERCELLI	Col. Sesietta Cavo Isola	Finanziamento VIII° Stralcio Interventi di ricalibratura e adeguamento funzionale della sezione di deflusso, realizzazione del sifone per l'attraversamento del cavo Isola sotto il rio Sesietta (ULTIMATO).

FOTO	COMUNE	CANALE	TIPOLOGIA DI INTERVENTO
	<p>VERCELLI</p>	<p>Roggia Molinara di Larizzate</p>	<p>Opere di Urbanizzazione P.I.P. Novacoop Interventi finanziati dalla società Novacoop, consistenti nell'abbassamento della livelletta di fondo della Roggia Molinara di Larizzate e la realizzazione in sponda dx e sx di scogliera in massi di cava per un tratto di circa 500 mt. (ULTIMATO).</p>
	<p>VERCELLI</p>	<p>Fosso San Martino</p>	<p>Opere di Urbanizzazione EUROSPIN Scogliera in massi di cava posati a secco del tratto di ml. 50 a monte del ponte di via Trattato di Roma e realizzazione rampa di accesso permanente.</p>
<p>PRONTI INTERVENTI DI URGENZA</p>			
	<p>ASIGLIANO</p>	<p>Roggia Provalina</p>	<p>pronto intervento per il ripristino del ponte ubicato sulla S.P. n° 5 Vercelli-Asigliano, attraversante la Roggia Provalina, in località c.na Aramino.</p>

Lavori di manutenzione degli immobili

Nell'anno in corso, mediante l'utilizzo di risorse interne e della squadra manutenzione, dove possibile, sono stati effettuati i seguenti lavori:

- Ristrutturazione autorimessa sede, (rifacimento intonaco ammalorato e tinteggiatura)
- Tinteggiature varie di alcuni uffici della sede;
- Vari lavori di manutenzione a sede, caselli, barraggi e centrali;
- Posa segnaletica di sicurezza presso barraggi e centrali, lavori;
- Rimozione e smaltimento di container in ferro sull'argine del T. Cervo in comune di Quinto;
- Ripristino e messa in sicurezza di parte dell'intonaco della facciata del Mulino di Salasco;
- Manutenzione e messa in sicurezza di parte del tetto del Mulino di Salasco e rifacimento tettoia;
- Rifacimento di scarico fognario Mulino Rosa di Tronzano;
- Ripristino e messa in sicurezza intonaco facciata e cornicione del casello di Balzola;
- Smaltimento eternit e ripristino copertura dell'autorimessa del casello Aramino;
- Smaltimento eternit e ripristino copertura del barraggio Boscherina;
- Sostituzione di alcuni serramenti sede lato via Gioberti;
- Sistemazione asfalto e definizione posti auto cortile sede.

La squadra manutenzione ha inoltre prestato assistenza:

- a vari lavori su edifici e barraggi nelle Zone;
- alla Squadra Elettricisti per opere murarie a barraggi e centrali;
- all'uff. Segreteria di Direzione per l'allestimento di mostre e stand istituzionali

Per concludere il riepilogo delle iniziative in corso sono da segnalare tre interventi nell'ambito della messa in sicurezza degli immobili:

affidamento incarico per la fornitura e posa di linea vita tetto caselli di Rive, Crova e Balzola.

Lavori sulla rete di canali finanziati mediante risorse pubbliche



INTERVENTI IN ESECUZIONE E PROGRAMMAZIONE FUTURA

Il 2012 ha visto la conclusione di una serie di iniziative tra quelle di maggior rilevanza finanziaria degli ultimi anni.

In particolare l'iniziativa più impegnativa è stata il "progetto di sistemazione e smaltimento acque di piattaforma, nei comuni di Borgo d'Ale, Tronzano V.se, Livorno Ferraris, Alice Castello, Santhià e Cigliano - prog. 124", per un importo netto dei lavori pari a 10.300.000,00 euro, che si è concluso con la visita di collaudo finale svolta in data 23 ottobre u.s. L'emissione del relativo certificato è prevista nel prossimo mese di dicembre.

Gli altri interventi di maggior entità collaudati nel presente anno sono stati:

- "Adeguamento dei canali esistenti ai fini della regimazione delle acque a presidio della città di Vercelli dagli allagamenti – Interventi da eseguire sull'asta della Roggia Lamporo ai fini della prosecuzione del nuovo canale Scolmatore della città di Vercelli – prog. 150";
- "Interventi sulla rete idrografica minore, lotto di completamento – Nodo idraulico Spinapesce e adeguamento Canale Magrelli - prog. 152"
- "Adeguamento funzionale Canali Settore Nord dell'abitato del Comune di Vercelli - interventi di completamento - prog. 151".

I funzionari della Provincia di Vercelli hanno effettuato la visita finale di collaudo dei lavori di ristrutturazione del 1° lotto stralcio del Mulino della Boscherina in Borgo d'Ale – prog. 141 (finanziamento regionale attraverso gli uffici della Provinciali).

E' stato ultimato il progetto del Colatore Sesietta in Vercelli – prog. 133 (VIII stralcio finanziamenti alluvionali ottobre 2000) ed il rivestimento del Cavo Gavazzina, in Comune di Villanova B.se – prog. 236 (finanziamenti regionali L.R. 21/99 a favore dell'irrigazione).

Vi è infine l'intervento di ristrutturazione del barraggio NAIE in San Germano – prog. 234 (finanziamento regionale L.R. 21/99 a favore dei canali demaniali) che ha visto l'aggiudicazione definitiva nei primi mesi del 2012 e la formale consegna delle opere è avvenuta il giorno 12 novembre u.s. L'ultimazione dei lavori è prevista per il prossimo mese di aprile 2013.

All'inizio del mese di novembre sono stati erogati due importanti finanziamenti per l'esecuzione di opere pubbliche:

- Il primo intervento pari a quasi 4.800.000,00 euro destinato al rifacimento dell'imbocco del Cavo Lucca e del rivestimento del Canale Cavour, in Comune di Livorno Ferraris – prog. 140M (finanziato dal Ministero dell'Economia e del Tesoro nell'ambito del riutilizzo delle economie scaturite dai precedenti finanziamenti – Legge 380/2000, finanziaria 2001);
- Il secondo intervento finanziato dalla Regione Piemonte per un importo di euro 5.200.000,00 destinato alla realizzazione del nuovo Canale Scolmatore di Trino – prog. 304A, scaturito a seguito della sottoscrizione di una convenzione tra l'AIOS e la stessa Regione.

Si sottolinea infine che sono in corso di realizzazione e/o approvazione altri 5 progetti esecutivi per opere finanziate parzialmente dalla Regione Piemonte e che saranno oggetto di affidamento tra la fine dell'inverno prossimo e l'inizio della primavera, così da poter dar corso alla consegna delle opere il prossimo mese di novembre 2013;

- Ristrutturazione barraggio San Giorgio in comune di Caresana – prog. 235;
- Ristrutturazione barraggio Barboneto in comune di Caresana – prog. 78 (con integrazione del finanziamento ai sensi della Legge 183/89 sulla Difesa del Suolo);
- Ristrutturazione del Naviletto di Asigliano, in comune di Tronzano V.se (prog. 137M – Lotto stralcio A);
- Ristrutturazione del Naviletto di Asigliano, in comune di Desana (prog. 137M – Lotto stralcio B);

- Interventi di manutenzione straordinaria – Ristrutturazione del Colatore Cervetto, in comune di Vercelli – prog. 307A.

PIANO IRRIGUO NAZIONALE

Elenco delle iniziative trasmesse alla Regione Piemonte ed inserite nel Programma nazionale degli interventi nel settore irriguo del Ministero delle Politiche Agricole e Forestali.

Progetti Esecutivi con istruttoria statale conclusa

- 1) prog. 136M - Lavori ed opere di potenziamento e ristrutturazione degli impianti irrigui interconnessi con il sistema del Canale Cavour Vercellese
Naviletto di Saluggia 2° lotto
Importo di progetto €. 4.000.000,00
- 2) prog. 138M - Lavori ed opere di potenziamento e ristrutturazione degli impianti irrigui interconnessi con il sistema del Canale Cavour Vercellese
Ristrutturazione Canale Cavour Rilevata Dora
Importo di progetto €. 31.500.000,00
- 3) prog. 139M - Lavori ed opere di potenziamento e ristrutturazione degli impianti irrigui interconnessi con il sistema del Canale Cavour Vercellese
Ristrutturazione Naviletto di Saluggia 3° Lotto
Importo di progetto €. 9.500.000,00
- 4) prog. 137M - Lavori ed opere di potenziamento e ristrutturazione degli impianti irrigui interconnessi con il sistema del Canale Cavour Vercellese
Ristrutturazione Naviletto di Asigliano 3° lotto stralcio
Importo di progetto €. 13.000.000,00

IMPORTO COMPLESSIVO RICHIESTO €. 58.000.000,00

Gestione Idroelettrica

Nell'anno in corso si sono portati a termine diversi interventi di manutenzione straordinaria:

- riqualificazione degli impianti
- interventi dovuti a rotture
- interventi in situazioni di criticità

Di seguito vengono esposti gli interventi eseguiti e le loro finalità.

CENTRALE PETIVA

Periodo Gennaio e Febbraio 2012

Durante i primi mesi dell'anno, corrispondenti al periodo programmato per la manutenzione dei gruppi si è dato corso agli interventi di manutenzione straordinaria definiti con la società ZECO.

Il gruppo 1 è stato trasportato nello stabilimento ZECO per lo sviluppo delle attività concordate (verifica delle cause di insorgenza delle vibrazioni e eventuale sostituzione dei cuscinetti di guida e reggispinta).

I lavori previsti dal programma di riattivazione delle portate del canale Naviglio di Ivrea e successiva rimessa in produzione dei gruppi 1 e 2 della centrale dopo gli interventi di riqualificazione programmati, sono stati condizionati dal persistere di condizioni ambientali avverse, ovvero da bassissime temperature. Tali condizioni non hanno permesso di operare in sicurezza per il riposizionamento delle strutture frangi vortici sui due gruppi e hanno ostacolato, per la notevole formazione di ghiaccio sul bacino di carico e sui sifoni, le operazioni di rimessa in esercizio dei gruppi.

Il gruppo 2 è stato rimesso in esercizio con difficoltà di smaltimento del ghiaccio formatosi tra la griglia e la paratoia di macchina (vedi foto). La massima potenzialità è stata di 380 kW e non di 400 kW come prevedeva il programma, per mancato posizionamento dei frangi vortici.



Sul gruppo 1, ultimate le operatività previste dal programma, si sono riattivate le sequenze di avviamento che hanno evidenziato alcune problematiche sui valori di riscontro della posizione di pale chiuse della turbina in riferimento al posizionamento meccanico delle stesse, ed un non rilevamento dei giri di macchina da parte dei sensori posizionati sulla ruota fonica. Roberto Vallacchi responsabile delle centrali per Ovest Sesia ha provveduto a riparametrare i valori di posizionamento pale del gruppo 1 ed i valori di modulazione dei livelli del Naviglio di Ivrea e del bacino di carico, per evitare un anomalo innesco dei sifoni, ed il gruppo 1 è stato portato alla massima potenza produttiva di 380 kW e non a 400 kW come prevedeva il programma, poiché non è stato possibile il posizionamento dei frangi vortici.



La ripresa dell'attività produttiva del gruppo 1 ha evidenziato, una rumorosità superiore a quella del gruppo 2 con un riscontro di valori di vibrazioni assiali con, in alcuni casi, il superamento del limite di allarme posto a 4 mm/sec per 10 sec. ed una non consona taratura della pressione del circuito di lubrificazione della tenuta a 1,1 bar che ha portato alla fermata dopo poche ore del gruppo per minimo flusso sullo stesso circuito, anomalie che sono state segnalate alla ditta ZECO.

Sulle vasche di carico dei tre gruppi sono stati installati i frangi vortici e si evidenziava un positivo abbattimento in merito alle situazioni di innesco dei vortici sulla superficie delle vasche di carico.



I set di massima potenza dei gruppi 1 e 2 sono stati impostati a 400 kW ed i generatori erogano la massima potenza producibile.

Nel frattempo è stato installato il gruppo 3 e sono state attivate le operatività di ventilazione del gruppo prima del suo inserimento in parallelo rete, ma si sono evidenziate difficoltà di modulazione della velocità del gruppo con impossibilità di regolazione dei parametri impostati.

Il personale ZECO presente in centrale, anche in seguito a un confronto telefonico con i tecnici presenti nella loro sede e del personale AIOS (Vallacchi) si sono intraprese operazioni di riparametrizzazione di alcuni valori relativi alla sequenza di parallelo ed in seguito di modifica della logica di posizionamento pale in avviamento.

Periodo Marzo 2012

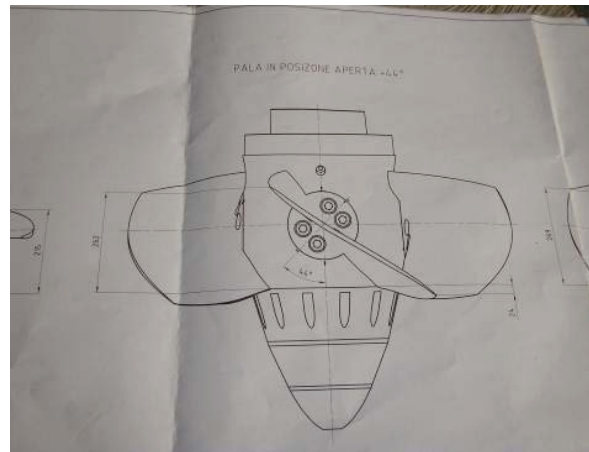
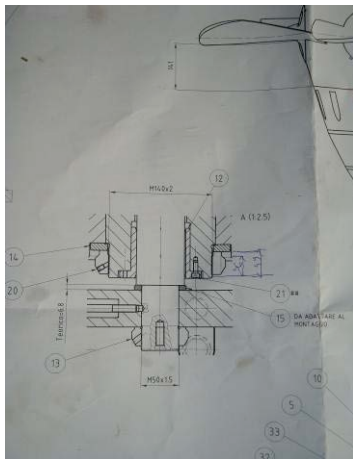
Durante tale periodo si è evidenziato un anomalo afflusso di sabbia che si è depositato nelle vasche di carico della centrale, comportando un blocco dei sistemi di sgrigliatura e l'impossibilità di operare in produzione. Le quantità addotte ed i tempi di accumulo riscontrati non possono che essere determinati da operazioni di dissabbiamento volontario di bacini presenti a monte.

Per un tempestivo ripristino della produzione si è reso necessario un pronto intervento con l'uso di barche nel bacino per smuovere i depositi antistanti le griglie e permettere lo smaltimento della sabbia.

Nel contempo la Zeco ha risollevato il gruppo 3 posizionandolo nel cortile antistante la centrale per lo smontaggio in loco del gruppo di comando della movimentazione pale. A seguito di misurazioni effettuate per il riscontro dei posizionamenti e delle tolleranze ottimali sia in apertura che in chiusura delle pale, si è rilevato che la rondella di correzione meccanica presentava una misura anomala rispetto alle misure di lavoro (vedi foto).



Rondella di correzione



Dimensione teorica 6.8mm

Posizione 15 – Rondella da adattare al montaggio

Il personale ha provveduto, a calibrare il suddetto anello definendo così l'ottimale calibrazione delle pale in posizione di chiusura e al montaggio e collegamento elettrico e idraulico del gruppo.

Successivamente si sono attivate le procedure di avviamento del gruppo 3 ,alla presenza del referente AIOS Roberto Vallacchi, sino alla sua messa in parallelo rete ed in produzione alla massima potenza che nel frattempo era stata impostata come concordato a 200 KW.

Periodo Settembre 2012

Durante tale periodo si sono svolti gli interventi di manutenzione straordinaria per la verifica della perdita di olio dal comando pale del gruppo n.1, che il personale Zeco ipotizzava fosse da imputarsi alla guarnizione per stelo MAD 7565.

Il personale di Zeco provvedeva alla sostituzione di tutte le guarnizioni che potevano essere interessate dalla perdita riscontrata. Purtroppo l'intervento non è stato sufficiente in quanto a distanza di poche ore il problema si è ripresentato

A questo punto il personale Zeco avviava lo smontaggio del gruppo riscontrando che la perdita era dovuta a tenute esterne non facilmente sostituibili, decidendo di inserire un drenaggio temporaneo delle perdite con scarico in centralina, programmando l'intervento risolutivo nella successiva asciutta.

CENTRALE IDROMETRICA

Periodo Gennaio e Febbraio 2012

Durante i primi mesi dell'anno, corrispondenti al periodo programmato per la manutenzione del gruppo si è dato corso agli interventi di manutenzione straordinaria definiti con la società SPIRALIS, e consistenti nelle seguenti attività:

- attività manutentive sulle parti oleodinamiche del gruppo (manutenzione al sistema comando distributore, manutenzione alla centralina comando ruota, manutenzione al circuito di lubrificazione cuscinetto);
- revisione del sistema di drenaggio delle perdite della tenuta con riqualificazione del circuito di alimentazione eiettore.

Gli interventi sono proseguiti successivamente sul distributore della turbina per valutare lo stato della tenuta su alcune pale direttrici che avevano evidenziato perdite di acqua, incidendo sulla funzionalità del sistema di drenaggio, da cui si è riscontrata una attività manutentiva sviluppata, negli anni precedenti, non in conformità con le specifiche tecniche del costruttore (Riva Calzoni).

Definita la problematica in essere, ed in considerazione della futura e necessaria attività di revisione delle guide inferiori delle direttrici e del cuscinetto guida turbina, la società SPIRALIS ha elaborato una proposta che definisce interventi diversificati dalla presenza o meno delle fodera sul gambo ma con soluzione finale che presuppone l'alloggiamento di una tenuta a baderna su tutte le pale direttrici.

Approvate le suddette attività, le operazioni di smontaggio, di modifiche in officina della flangia porta guarnizioni ed il successivo montaggio sono state sviluppate entro le date previste per la riattivazione delle portate idrauliche sul canale di adduzione (prima settimana di febbraio). La susseguente riattivazione in produzione del gruppo ha consentito di verificarne la funzionalità.

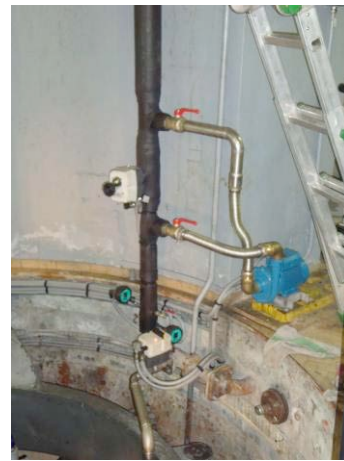
Le operatività previste dal programma di riattivazione delle portate del canale adduttore e susseguente rimessa in produzione del gruppo della centrale dopo gli interventi di manutenzione e riqualificazione programmati, sono stati condizionati dal persistere di bassissime temperature.

Si sono attivate comunque le operatività di verifica della funzionalità degli interventi della società SPIRALIS relativi alla:

- revisione del sistema di drenaggio delle perdite della tenuta con riqualificazione del circuito di alimentazione eiettore;
- modifica al sistema di tenuta pale direttrici del distributore turbina;

L'intervento di revisione del sistema di drenaggio ha previsto la modifica del circuito con l'inserimento di:

- pompa ausiliaria eiettore PWE
- valvola motorizzata EDE2
- rilevamento di pressione sul circuito di alimentazione PTW2
- rilevamento di pressione su circuito di aspirazione eiettore PTW1



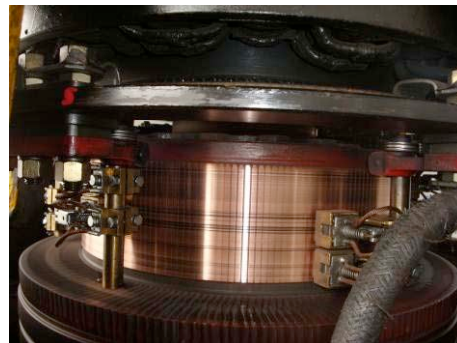
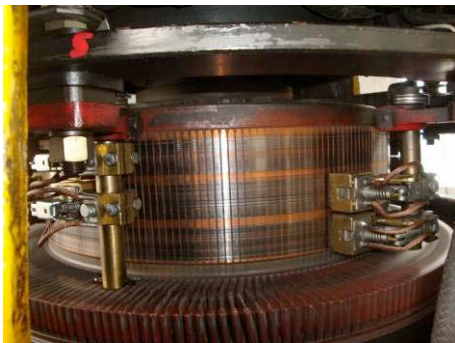
SI è sviluppato un collegamento impiantistico delle apparecchiature al quadro di automazione e alla loro taratura e prova di funzionalità a seguito dell'implementazione delle logiche gestionali di centrale.

Nello stesso ambito si è andati a inserire una implementazione migliorativa delle sequenze di inseguimento dei parametri significativi nella fase di messa in parallelo del gruppo.

Il sistema di tenuta delle pale direttrici, alla riattivazione e dopo una opportuna ripresa iniziale sulle baderne inserite, non presentava perdite.



Si è previsto, nelle attività di riattivazione, il controllo delle spazzole e la loro eventuale sostituzione nonché la pulizia del collettore e degli anelli.



Ha avuto luogo il posizionamento del nuovo rilevatore di livello SL4 per l'attivazione della pompa POW1 (esistente) con funzione di soccorso al sistema in caso di intasamento del cestello di alimentazione del circuito presente in vasca di carico.

Periodo Ottobre 2012

Durante tale periodo si sono svolti gli interventi relativi alle verifiche della protezione di interfaccia, realizzati dalla ditta C&B a seguito della Delibera dell’Autorità per l’ Energia ed il Gas n. 84/2012/R/EEl ed all’Allegato A 70 del Codice di Rete Terna.

CENTRALE LUCCA

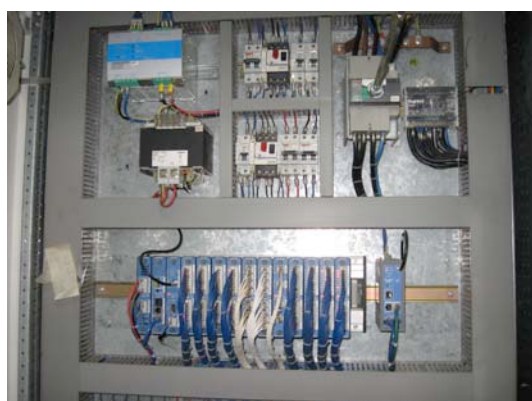
Periodo Febbraio 2012

Nel mese di febbraio 2012 si sono svolte le attività di riqualificazione dei quadri elettrici di automazione della centrale “Salto Oca” per l’ottimizzazione del gruppo idroelettrico.

Tale attività ha coinvolto oltre al personale esterno anche il ns personale tecnico nella partecipazione attiva di sviluppo e assemblaggio della componentistica hardware di sistema (quadro automazione , bordo macchina, ecc.), e nella fase di supporto al personale esterno per quanto concerne la fase di sviluppo software.

Oltre all’ottimizzazione hw e sw l’attività si è concentrata sulla comunicazione uomo – macchina. Per quanto concerne l’interazione dell’operatore con il sistema è stato installato un pannello operatore (Pc Pannel), sullo stesso è stato installato uno SCADA di centrale in grado di poter acquisire tutti i parametri gestionali logici di sistemi mettendoli a disposizione dell’operatore.

Per la comunicazione con l’esterno si è passati dall’attuale sistema GSM al sistema IP installando un MODEM ROUTER UMTS il quale permette una comunicazione online e non più punto punto come il precedente sistema, facilitando così una più facile gestione da remoto (Assistenza, scarico dati, ecc.).



Il suddetto intervento dovrebbe i rendimenti produttivi e le logiche funzionali mirate a garantire il massimo valore di portata e di salto idraulico nelle varie situazioni e necessità gestionali che si andranno a determinare.

Periodo Ottobre 2012

Durante tale periodo si sono svolti gli interventi di manutenzione straordinaria da parte della ditta GLM per la verifica della possibilità di eliminazione della anomalia legata alla perdita riscontrata sulla baderna inferiore della tenuta albero e alla tenuta della paratoia di macchina. A smontaggio avvenuto si è verificato l'impossibilità di accedere alla baderna per lo strutturale limitato scorrimento della parte interessata all'intervento, pertanto l'ipotesi di soluzione della problematica avanzata da GLM era quella di un totale smontaggio del gruppo di generazione ed una modifica da attivare sull'albero di trasmissione

Si è pertanto ritenuto, concordemente con l'U.T., di potere posticipare il suddetto intervento al prossimo periodo di asciutta, con la possibilità di meglio valutare la tipologia e l'entità dello stesso.



Nel frattempo si sono conclusi gli interventi relativi alle verifiche della protezione di interfaccia, eseguiti dalla ditta C&B, a seguito della Delibera dell'Autorità per l'Energia ed il Gas n. 84/2012/R/EEl ed all'Allegato A 70 del Codice di Rete Terna.

[CENTRALE CASCINA NUOVA](#)

Periodo Gennaio, Febbraio 2012

Per attenuare gli effetti delle rigide temperature invernali è stata installata una pannellatura inglobante la centralina oleodinamica di comando della modulazione pale della turbina.



Successivamente, nell'ambito delle attività di manutenzione periodica, si è operata un'attività di smontaggio della turbina da parte della società GLM a seguito della necessità di un intervento di riqualificazione del supporto in metallo bianco della girante in quanto la stessa presentava una dissimmetria rispetto al mantello della turbina.

L'intervento ha permesso di prendere in esame le condizioni della girante e delle pale, le quali non presentano ammaloramenti visivi apprezzabili ne sul profilo, ne sul corpo delle stesse.





Successivamente è stato organizzato il trasporto presso lo stabilimento della GLM, per la verifica completa di tutte le apparecchiature meccaniche oggetto di controllo.

In questa occasione è stato riscontrato una anomala usura del supporto della girante che ha conseguentemente causato un ammaloramento dell'albero del gruppo



E' stato pertanto necessario un intervento di riqualificazione dell'albero stesso per poi completare le operazioni con le attività già previste sul supporto della girante. Tutte le operazioni si sono concluse nei tempi previsti prima della riattivazione del canale di adduzione.

Periodo Ottobre 2012

Durante tale periodo si sono svolti gli interventi relativi alle verifiche della protezione di interfaccia, realizzati dalla ditta C&B, a seguito della Delibera dell'Autorità per l'Energia ed il Gas n. 84/2012/R/EEL ed all'Allegato A 70 del Codice di Rete Terna.

CENTRALE OSCHIENA

Periodo Ottobre 2012

Come per la centrale C.na Nuova nel mese di ottobre si sono svolti gli interventi relativi alle verifiche della protezione di interfaccia, realizzati dalla ditta C&B, a seguito della Delibera dell'Autorità per l'Energia ed il Gas n. 84/2012/R/EEL ed all'Allegato A 70 del Codice di Rete Terna.

CENTRALE SAN MARTINO

Periodo Febbraio, Marzo 2012

In questi mesi si sono svolte le attività di riqualificazione dei quadri elettrici di automazione della centrale "San Martino" per un'ottimizzazione gestionale.

Tali attività hanno richiesto varie competenze creando una sinergia tra personale tecnico esterno e personale AIOS per garantire un'operazione di sviluppo e assemblaggio della componentistica hardware di sistema (quadro automazione, bordo macchina, ecc.), e nella fase di sviluppo software.

Per quanto concerne l'interazione dell'operatore con il sistema è stato installato un pannello operatore (Pc Panel), sullo stesso è stato installato uno SCADA di centrale in grado di poter acquisire tutti i parametri gestionali logici di sistemi mettendoli a disposizione dell'operatore.

Per la comunicazione con l'esterno si è passati dall'attuale sistema GSM al sistema IP installando un MODEM ROUTER UMTS il quale permette una comunicazione online e non più punto punto come il precedente sistema, garantendo così una più facile gestione da remoto (Assistenza, scarico dati, ecc.).



Il suddetto intervento dovrebbe garantire efficienza nei rendimenti produttivi migliorando le logiche funzionali mirate a garantire il massimo valore di portata e di salto idraulico nelle varie situazioni e necessità gestionali che si andranno a determinare.

Ulteriore intervento eseguito è stato l'individuazione di nuovo posizionamento del quadro di comando locale per le movimentazioni manuali del sistema di sgrigliatura e l'installazione di rilevamento lineare del posizionamento della paratoia di macchina.

CENTRALE SALTO OCA

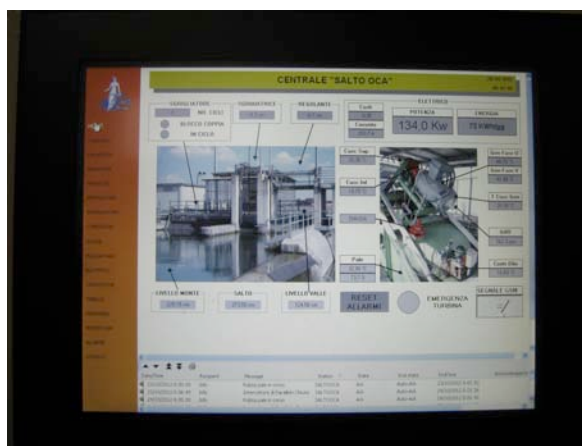
Periodo Febbraio 2012

Nel mese di febbraio 2012 si sono svolte le attività di riqualificazione dei quadri elettrici di automazione della centrale "Salto Oca" per una ottimizzazione gestionale.

Tali attività hanno richiesto varie competenze creando una sinergia tra personale tecnico esterno e personale AIOS per garantire un'operazione di sviluppo e assemblaggio della componentistica hardware di sistema (quadro automazione, bordo macchina, ecc.), e nella fase di sviluppo software.

Per quanto concerne l'interazione dell'operatore con il sistema è stato installato un pannello operatore (Pc Panel), sullo stesso è stato installato uno SCADA di centrale in grado di poter acquisire tutti i parametri gestionali logici di sistemi mettendoli a disposizione dell'operatore.

Per la comunicazione con l'esterno si è passati dall'attuale sistema GSM al sistema IP installando un MODEM ROUTER UMTS il quale permette una comunicazione online e non più punto punto come il precedente sistema, garantendo così una più facile gestione da remoto (Assistenza, scarico dati, ecc.).



Il suddetto intervento dovrebbe garantire efficienza nei rendimenti produttivi migliorando le logiche funzionali mirate a garantire il massimo valore di portata e di salto idraulico nelle varie situazioni e necessità gestionali che si andranno a determinare.

Ulteriore intervento eseguito è stato l'individuazione di nuovo posizionamento del quadro di comando locale per le movimentazioni manuali del sistema di sgrigliatura e l'installazione di rilevamento lineare del posizionamento della paratoia di macchina.

Politiche di sicurezza sul lavoro



Il 2012 ha avuto come motivo principale, in ambito di sicurezza, la formazione e informazione del personale dell'Associazione.

Sono stati organizzati i seguenti corsi:

- formazione e informazione sicurezza di base rivolto al personale di campagna;
- informazione sul rischio biologico, rivolto al personale di campagna;
- formazione per la tenuta dei registri carico/scarico dei rifiuti, rivolto ai capi reparti ed ai segretari dei D.I.;
- formazione informazione come previsto da accordo Stato Regioni del 21-12-2011, rivolto ai presidenti dei D.I., prima parte, la seconda dovrà essere organizzata entro il mese di dicembre 2012;
- formazione informazione come previsto dall'accordo Stato regioni del 21-12-2011, rivolto ai Preposti.

Nel breve periodo si organizzeranno i corsi per gli addetti al primo soccorso e per gli addetti antincendio.

E' in corso di definizione (non appena sarà approvato dalla Regione Piemonte) una formazione sull'utilizzo in sicurezza degli escavatori e delle trattrici agricole munite di decespugliatori.

Un'altra iniziativa intrapresa nel corso dell'anno è stata la verifica dell'accoppiamento tra le trattrici e le appendici dei D.I., al fine di consentire la circolazione stradale a norma del Codice, con particolare riferimento alla massa complessiva ammissibile. I risultati di dette verifiche non sono molto incoraggianti, a causa della vetustà della maggior parte dei mezzi distrettuali

e dalle modifiche ad essi apportati (zavorre sulla ruota posteriore, telai artigianali ecc.). Tuttavia si procede, con l'ausilio di un consulente, a cercare di porre rimedio alla maggior parte delle problematiche emerse in corso di sopralluogo.

L'ufficio S.P.P. ha fornito assistenza agli uffici di Zona ed ai D.I. per l'adeguamento di sicurezza dei barraggi e per la compravendita dei mezzi ed attrezzature.

E' stato inoltre portato a compimento il censimento degli immobili dell'Associazione e di quelli Demaniali, onde poter intervenire su quegli edifici che lamentano carenze di sicurezza e messa a norma. Si è trattato di un notevole lavoro che ha riguardato 65 fabbricati di proprietà A.I.O.S., 12 mulini e 8 centrali idroelettriche sparse sul comprensorio. Per ognuno di essi è stata redatta una scheda di sopralluogo, suddivisa in 5 punti:

1. descrizione dell'immobile ed identificazione catastale;
2. impianti tecnologici (elettrico, sanitario, gas, riscaldamento ecc.);
3. antincendio (presenza di estintori, depositi di carburante ecc.);
4. microclima;
5. sostanze pericolose e infiammabili, cartellonistica di sicurezza.

Sulle risultanze e sulle carenze emerse si provvederà ad organizzare gli opportuni interventi.

Oltre a quanto sopra descritto, l'ufficio si occupa delle verifiche di legge quali:

- verifica trimestrale delle funi e delle catene presenti nei D.I. e centrali;
- verifica semestrale degli estintori.

Comunicazione

Durante l'anno 2012 le attività dell' ufficio sono state sviluppate nei seguenti ambiti:

- Relazioni esterne
- Didattica
- Attività Culturali
- Visite Guidate

TRASMISSIONI TELEVISIVE

L'Associazione è stata argomento di numerosi servizi televisivi, andati in onda sulle reti nazionali.

LINEA VERDE (PUNTATA DEL 30 SETTEMBRE 2012):



Vercelli ed il suo territorio hanno accolto nella settimana del 17 settembre la troupe televisiva di Linea verde che per quattro giorni ha girato il territorio vercellese per la registrazione della prima puntata della stagione 2013 della trasmissione condotta da Eleonora Daniele e Fabrizio Gatta, che è andata in onda domenica 30

settembre su rai 1.

Le riprese sono avvenute dall'alto, con un sorvolo in elicottero che ha presentato ai telespettatori le molteplici realtà produttive.

Il riso è stato l'indiscusso protagonista, sono stati messi in evidenza gli aspetti dell'irrigazione dell'intero territorio risicolo con le problematiche connesse della salvaguardia del territorio e del mantenimento del paesaggio svolte dagli agricoltori.

MEDIASET TG COM



La Coldiretti Piemonte ha coinvolto Ovest Sesia nello speciale dedicato al riso voluto da Mediaset nella rubrica Street News, scritto dal giornalista Francesco Fossa.

Il programma nasceva unicamente dedicato al Riso, ma in seguito Fossa ha dato ampio spazio alle tematiche dedicate all'acqua costruendo addirittura una puntata sull'acqua con una lunga intervista al Presidente Ottavio Mezza che oltre ad aver ricordato le origini storiche di Ovest Sesia ha

sottolineato le necessità di Finanziamenti ministeriali per il mantenimento della storica rete irrigua.

STAMPA

Nel corso dell'anno ci sono state numerose uscite sulla stampa locale, nazionale e sul web, sia per le attività svolte all'interno dell'Associazione, trainate anche dalla forte attenzione creatasi attorno allo spettacolo del Canale Cavour che del libro didattico Camillolandia.

“RICE – I SAPORI DEL RISO ITALIANO” - 22- 23 settembre - Casalbeltrame



“Rice – I Sapori del Riso Italiano” è un evento dedicato al riso, il cui scopo principale vuole essere quello di identificare, attraverso questo prodotto di eccellenza, non solo il territorio ma anche saperi antichi, tradizioni, tecniche di coltivazione e lavorazione e prodotti strettamente legati alle terre di produzione del riso stesso.

L'evento, giunto alla sua terza edizione, intende valorizzare la filiera riso come prodotto del territorio e come opportunità di crescita e sviluppo locale alla luce della presenza in Lombardia di Expo 2015, il cui tema centrale è “Nutrire il pianeta, energie per la vita”.

L'obiettivo del progetto è quello di riunire in forma coordinata i principali Territori del Riso, partendo dai luoghi dove la produzione italiana è maggiormente rappresentata cioè Pavia, Novara e Vercelli.

Ovest Sesia in quanto Ente Territoriale di fondamentale importanza per la risicoltura è stata invitata a partecipare con uno stand istituzionale.

IL FESTIVAL DEL RISPARMIO ENERGETICO E DELLE ENERGIE RINNOVABILI

Ronsecco 26 OTTOBRE 2012



L'iniziativa di sensibilizzazione è promossa nell'ambito del Programma Provinciale I.N.F.E.A. 2010-2012 della Provincia di Vercelli e finalizzata alla diffusione degli obiettivi del Piano Energetico Provinciale, il quale mira ad attuare politiche locali che migliorino l'efficienza energetica, aumentino il ricorso alle

fonti di energia rinnovabile e stimolino il risparmio energetico e l'uso razionale dell'energia. In tale contesto si inseriscono anche i Comuni firmatari del Patto dei Sindaci, Covenant of Mayors, un'iniziativa europea per coinvolgere attivamente le città nel percorso verso la sostenibilità energetica ed ambientale, ovvero il Comune di Ronsecco, in qualità di capofila del progetto, e i Comuni di Costanzana e di Tricerro. Infatti il tema dell'efficienza energetica e dell'uso razionale dell'energia è sempre più attuale ed evidenzia l'esigenza da un lato di ridurre i consumi e dall'altro di orientarli verso modalità meno inquinanti e verso l'utilizzo delle fonti energetiche rinnovabili.

Ovest Sesia ha partecipato con uno stand istituzionale e con delle attività per i bambini delle scuole primarie in visita al Festival.

MASTER DEL RISOTTO A EATALY TORINO: QUATTRO LEZIONI DAL 19 MARZO AL 22 MARZO 2012



Da un'idea dell'Associazione nazionale Città del Riso, in collaborazione con la Confraternita del vino e della panissa, 'School rice', Camera di Commercio di Vercelli, Provincia di Vercelli, e con la supervisione di Enzo Vizzari e l'organizzazione di Marco Reis nasce: Master del Risotto 2012.

L'organizzazione dell'evento ha voluto che anche Ovest Sesia partecipasse all'evento, per illustrare la conformazione del Vercellese e le sue peculiarità.

DIDATTICA

VISITE GUIDATE

Durante l'anno sono pervenute circa 50 richieste di visite guidate alla sede storica dell'Associazione e al comprensorio sia dalle scuole che da gruppi anche esteri in visita nel Vercellese. Sono state interessate tutte le fasce scolastiche da quelle primarie alle Università sia pubbliche, private che estere.

LEZIONI IN CLASSE E PRESSO LA SEDE OVEST SESIA

L'attività didattica di Ovest Sesia anche per il 2012 si è svolta nelle scuole del comprensorio con lezioni in classe e visite guidate agli edifici idraulici e alle centrali idroelettriche, inoltre si è inserito un piccolo programma laboratoriale in abbinamento con il Museo dell'attrezzo agricolo 'L Çivel di Casalbeltrame (Novara).

PROGETTO DIDATTICO SCUOLA SACRO CUORE



Nel 2012 si è realizzato in collaborazione con L'Associazione Progetto lavoratori Creativi un progetto pilota con la scuola Sacro Cuore che ha coinvolto tutte le classi dalla prima alla quinta

Il progetto intitolato RICORDI, COLORI E SUONI: PAESAGGI D'ACQUA ha previsto due incontri in classe e due uscite svolti dallo scrivente ufficio, e un incontro mensile svolto dall'Associazione Progetto Laboratori Creativi

Le uscite previste sono state una presso la sede dell'Ovest Sesia a Vercelli e l'altra presso il museo dell'attrezzo agricolo 'L Çivel di Casalbeltrame (Novara) e nel corso 2012 è stato testato con la Scuola Primaria Sacro Cuore di Vercelli.

Il progetto è stato suddiviso in due sezioni, una per le classi prima, seconda e terza l'altra per le classi quarta e quinta della scuola primaria di primo grado.

Gli obiettivi principali si possono così riassumere:

- Acquisire gli elementi necessari per poter compiere una lettura critica del proprio territorio e di come esso muti ciclicamente nel corso di un anno in base all'attività dell'uomo e al susseguirsi delle stagioni;
- L'acqua come elemento caratterizzante del territorio e presenza indispensabile nella produzione agricola ma anche per l'habitat di moltissimi animali;
- La risaia come elemento esemplificativo di un "ecosistema" creato dall'uomo;
- Riconoscere e far propri i valori del rispetto e della tutela dell'ambiente.

I costi organizzativi sono stati compensati chiedendo un contributo all'Istituto Scolastico.

Fattoria in Città 2012 - RICICLA CHE TI RICICLO!



Ovest Sesia in collaborazione con Progetto Laboratori Creativi per la Fattoria in città 2012 ha presentato due laboratori didattici che si svolsero nei 4 giorni della manifestazione.

Giovedì e Venerdì i laboratori sono stati rivolti alle scuole elementari. I bambini hanno fatto una chiacchierata sul paesaggio del Vercellese, con il supporto di alcune giovani

"guide" del Sacro Cuore, e dei brevi giochi per far comprendere ai bambini il territorio in cui vivono, l'importanza dell'ecosistema

della risaia e il rispetto verso gli elementi che lo compongono. Invece Sabato e Domenica i

Relazione Attività 2012

laboratori sono stati dedicati a tutti i bambini e alle loro famiglie. Si è parlato di riciclo, come da oggetti di recupero e poco altro si possa far nascere un'opera d'arte. Tutti i bambini hanno inoltre partecipato alla creazione di un'opera collettiva esposta nell'area antistante il salone Dugentesco. L'idea è nata dalla collaborazione tra Ovest Sesia, Caterina Del Nero e Roberta Minoli ideatrici di : Progetto di Laboratori Creativi che ha come obiettivo l'insegnamento ai bambini di un fare creativo che possa stimolare la fantasia e la capacità collaborativa. Nei 4 giorni di manifestazione il personale di Ovest Sesia è stato presente nello stand istituzionale, nella zona antistante al Salone Dugentesco.

CAMILLOLANDIA: IN VIAGGIO CON CAMILLO CAVOUR NELLE TERRE D'ACQUA

Il testo, dopo un'autopresentazione della figura storica di Camillo Cavour, ha esaminato la trasformazione del territorio e del paesaggio agricolo vercellese, partendo da una semplice domanda: "Perché esistono le terre d'acqua?". Sono stati così introdotti elementi conoscitivi relativi al ciclo dell'acqua, alle risaie, agli aspetti storici del sistema irriguo, e la peculiarità dell'irrigazione per scorrimento e sommersione arrivando all'utilizzo dell'acqua come fonte energetica pulita.



Si è parlato ovviamente di riso con un excursus temporale su come veniva coltivato un tempo e come viene coltivato ora.

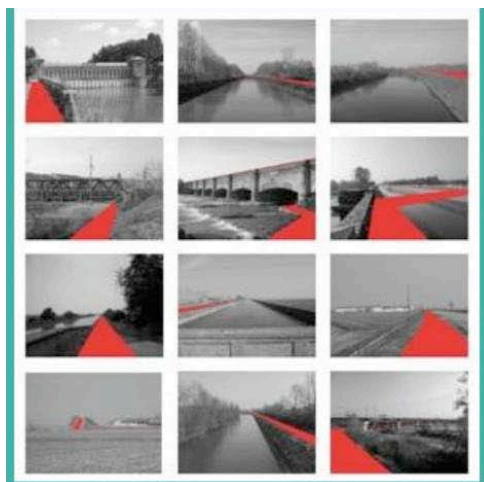
Un capitolo è stato dedicato alla funzione alimentare del riso prodotto nelle nostre zone e l'ultima parte del libretto è stato riservata agli aspetti turistico-ambientali delle "Terre d'Acqua".

La stampa terminata prima dell'inizio dell'anno scolastico cu ha permesso di distribuire una copia del libro in ogni classe delle scuole primarie della provincia di Vercelli. La presentazione del volume è avvenuta in un convegno organizzato con l'Ufficio Scolastico Territoriale in cui si è trattato il tema della dislessia e le nuove forme educative rivolte a chi soffre di questo disturbo dell'apprendimento.

Convegno LA CICLOSTRADA CANALE CAVOUR

Torino, 5 dicembre 2012

Il presidente della Regione Piemonte Roberto Cota, l'assessore al Commercio, Fiere, Parchi e



Aree protette William Casoni, con Ottavio Mezza per la Coutenza Canali Cavour presso il Museo di scienze naturali a Torino, hanno presentato il progetto della Cicloturistica Canale-Cavour.

Il progetto prevede la realizzazione, nell'ambito di Expo 2015, di una via ciclabile che unisce la città di Torino alla città di Milano, sfruttando il tracciato del canale di Cavour. Nascerà così una "linea a bassa velocità", in controtendenza con i progetti messi in

cantiere in questi anni ma in linea con uno stile di vita che assapora i piaceri della tranquillità, dell'"andare adagio" e della natura. Un progetto che ben si colloca nel piano di rilancio e potenziamento turistico che la Regione Piemonte persegue da anni e che nel nostro territorio si traduce in economia in continua crescita.

CORSI DI FORMAZIONE COVERFOP

Il personale dell'Ufficio Segreteria di Direzione ha tenuto 6 ore di lezione durante il corso per guide naturalistiche organizzato dalla Coverfop di Vercelli in cui sono state illustrate le peculiarità storico-architettoniche del territorio; gli studenti sono poi stati accompagnati in visita ai principali imbocchi di Coutenza, ai nodi idraulici e alle centrali idroelettriche dell'Associazione.

ATTIVITA' CULTURALI

SPETTACOLO: IL CANALE CAVOUR TUTTO SOLO DI BRACCIA E DI BADILE



Il progetto presentato nel 2011, in occasione dei 150 anni dell'Unità d'Italia visto il notevole successo è stato replicato anche nell'anno in corso. Le rappresentazioni sono state richieste e allestite direttamente da Associazioni, Comuni e Enti pubblici a Ovest Sesia.

Le repliche sono avvenute:

- Roma 26 gennaio 2012 Ministero dei Beni Culturali
- Vercelli gennaio 2012 Teatro Civico (programma teatrale)
- Vercelli gennaio 2012 Teatro Civico (rappresentazione mattutina per le scuole)
- Casanova Elvo 8 giugno 2012 Castello di Casanova Elvo
- Bardonecchia 20 giugno 2012 Salone delle Feste
- Bologna 23 novembre 2012 Auditorium DAMS

MOSTRA "OMAGGIO A CAVOUR" – Roma Palazzo del Quirinale



Il Ministero delle politiche agricole alimentari e forestali ha aperto le sue porte al grande pubblico in occasione della Festa della Repubblica da sabato 2 giugno proponendo un doppio itinerario di visita che vede come protagonisti da una parte, con "Omaggio a Cavour", il grande statista Camillo

Benso Conte di Cavour, che ricoprì la carica di Ministro dell'Agricoltura e che è considerato al contempo fondatore della Patria e del Dicastero, e dall'altra, con "Le Meraviglie del Palazzo", il Palazzo dell'Agricoltura, con il suo patrimonio artistico e architettonico.

Due percorsi che intrecciandosi e talvolta sovrapponendosi hanno portato i visitatori a scoprire un aspetto particolarmente interessante del Conte di Cavour, la sua passione per l'agricoltura, e le bellezze nascoste della sede del Dicastero. Oltre 100 le opere esposte tra lettere originali di Cavour, leggi e decreti, immagini fotografiche, incisioni, mappe e piante catastali, periodici, disegni progettuali del Canale Cavour, diari autografi del celebre Statista concesse in prestito da importanti Istituzioni tra le quali oltre all'Associazione d'Irrigazione Ovest Sesia, l'Accademia di Agricoltura di Torino, l'Archivio di Stato e la Biblioteca Reale di Torino, la Fondazione Camillo Benso Conte di Cavour di Santena, l'Archivio Centrale dello Stato e il Museo Centrale del Risorgimento italiano di Roma.

L'esposizione è promossa dal Ministero delle politiche agricole alimentari e forestali con la collaborazione dell'Istituto per la Storia del Risorgimento Italiano.

All'Associazione è stata dedicata un'intera sezione della mostra:

Sezione III: Cavour e l'acqua (Cavour e l'acqua; L'Associazione d'irrigazione dell'Agro all'Ovest del Sesia; Il Canale Cavour).

Conferenze del FAI “FAI ... COMUNICAZIONE CON I CINQUE SENSI”



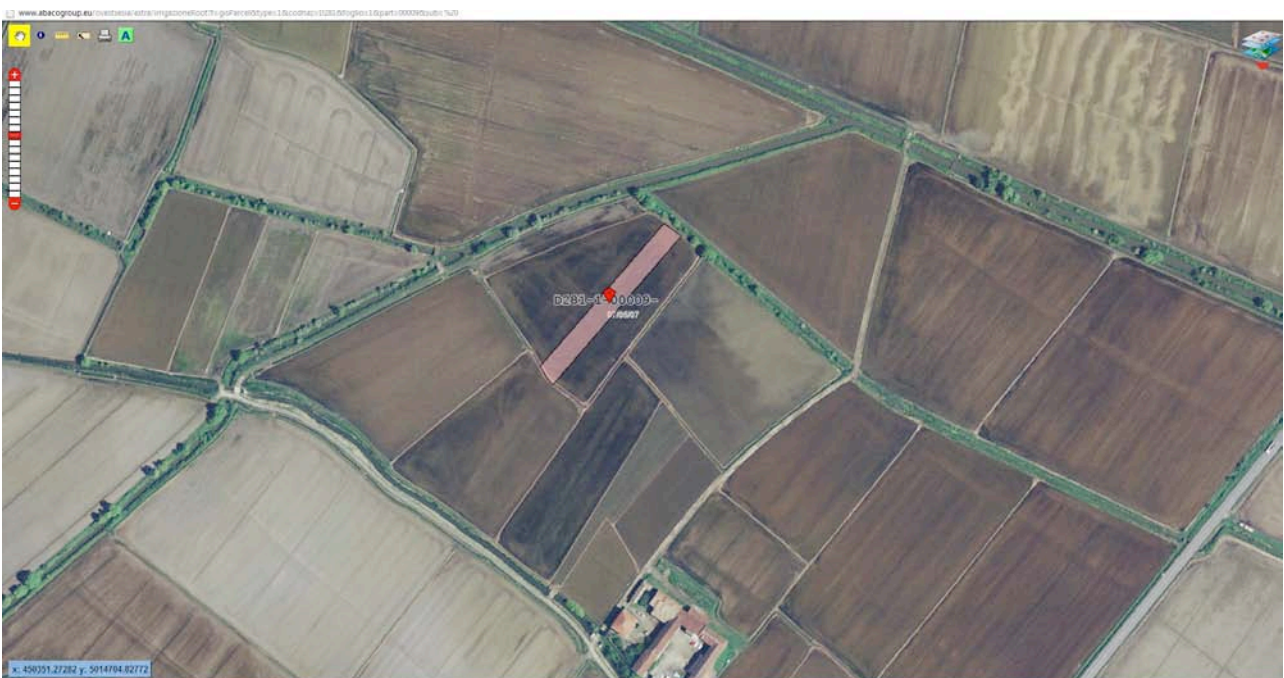
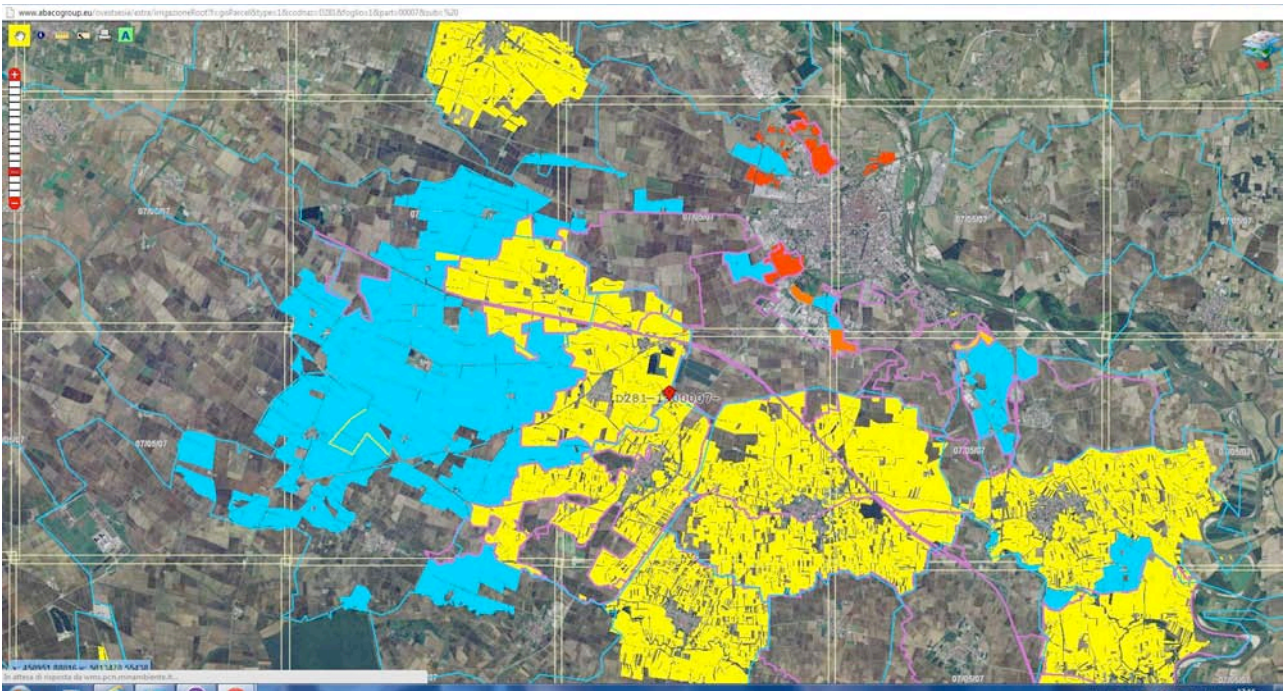
Il FAI (Fondo Ambiente Italiano) ha scelto Palazzo Pasta come una delle sedi del ciclo di conferenze “FAI ... COMUNICAZIONE CON I CINQUE SENSI”. Il tema del primo incontro del ciclo dedicato ai cinque sensi ed intitolato “L’Udito : il suono, ultimo approdo dell’anima” ha avuto per protagonista il compositore Angelo Gilardino, il secondo “Il profumo: un

complice, è la nostra impronta” in cui è stato ospite Serge Lutens e il terzo “Il tatto: creazione” che ha visto come relatore lo scultore Antonio Paradiso.

VISITE

Durante l’anno soprattutto durante la stagione irrigua, sono pervenute numerose richieste da parte di gruppi di turisti interessati alla visita degli edifici idraulici e della sede storica di Ovest Sesia. La provenienza oltre che delle zone vicine al Vercellese è stata per lo più italiana ma si evidenziano anche richieste dall’estero come dalla Francia e la Costa d’Avorio.

Information Tecnology



Sistema Informativo Territoriale Integrato

L'obiettivo di questa proposta è quello di dotare l'Associazione Ovest Sesia di uno strumento che permetta la conoscenza approfondita del territorio, la sua corretta catalogazione e la restituzione di servizi e report per la facile gestione del flusso dati tra Associazione, distretti, proprietari ,conduttori e Regione.

Progettazione:

Basata su architettura web oriented proposta in hosting.

Il progetto permette all'Associazione di focalizzare le proprie energie sull'immissione correzione e manutenzione dei dati da più postazioni in contemporanea, senza doversi occupare della parte legata alla manutenzione e amministrazione del geodatabase e del server che vengono forniti come servizio.

Le Fasi

Il progetto permette di gestire, nello stesso repository gli Oggetti (particelle), i Soggetti (Proprietari e Conduttori) e i Titoli (Domande d'acqua, Consegna Terreni, Ruoli ecc.) legandoli tra di loro con chiavi univoche mantenendo nel contempo

Si procederà per fasi attualmente si sono digitalizzati 20.000 ettari di comprensorio e si sono completati i Distretti di Desana e Casale Monferrato

ARXIVAR

A partire da aprile si è avviato il sistema di archiviazione documentale che interessa tutti gli Uffici dell'Ente.

Arxivar è una piattaforma per la gestione della informazioni aziendali che permette di archiviare in un unico sistema qualunque tipo di informazione: documenti di Office, mail fax documenti cartacei e disegni.

Con l'Ufficio archivio e protocollo si sono importati tutti documenti protocollati con il precedente sistema di archiviazione e si sta procedendo allo smistamento di più di 70.000 documenti.

E' invece tuttora work in progress un processo interno di generazione di procedure per l'archiviazione documentale mediante di flussi di approvazione che consenta a tutti gli uffici una migliore gestione ed efficienza nella generazione e consultazione di documenti.

Il processo di dematerializzazione dei documenti garantisce nel tempo una maggior sicurezza e affidabilità e una sensibile riduzione dei costi dovuti a una diminuzione di utilizzo di materiale cartaceo.